

Décembre 2020

Mise en conformité réglementaire du système
d'assainissement de Maiche

**Dossier d'autorisation environnementale – Pièce n°5a :
Evaluation des incidences Natura 2000**

CONSULTING

SAFEGE
Le Beverly
15, Rue de Copenhague
67300 SCHILTIGHEIM

Agence Est

SAFEGE SAS - SIÈGE SOCIAL
Parc de l'île - 15/27 rue du Port
92022 NANTERRE CEDEX
www.safeg.com

Vérification des documents IMP411

Numéro du projet : 17CAE010

Intitulé du projet : Mise en conformité réglementaire du système d'assainissement de Maïche

Intitulé du document : Dossier d'autorisation environnementale – Pièce n°5a : Evaluation des incidences Natura 2000
--

Version	Rédacteur NOM / Prénom	Vérificateur NOM / Prénom	Date d'envoi JJ/MM/AA	COMMENTAIRES Documents de référence / Description des modifications essentielles
1	EGGENSCHWILLER Anne-Laure	CONTRAIRE Véronique	20/12/2019	Version initiale
2	EGGENSCHWILLER Anne-Laure	CONTRAIRE Véronique / HUSSON Antoine	01/12/20	Intégration des remarques de la DDT du 27/03/2020

Sommaire

1.....	Cadre Réglementaire	5
2.....	Site NATURA 2000 concerné par l'évaluation des incidences..	6
2.1	Justification du choix du site	6
2.2	Description du site « Vallées du Dessoubre, de la Reverotte et du Doubs » ...	8
2.3	Zone d'interaction entre le projet et le site Natura 2000	9
3.....	Composition du site Natura 2000	13
3.1	Données d'inventaire issues du DOCOB (2009)	13
3.2	Données d'inventaires actualisées	16
3.3	Habitats et espèces susceptibles d'être impactés par le projet	24
4.....	Analyse de l'impact du projet sur les habitats et les espèces retenus	27
4.1	Linéaire de cours d'eau potentiellement impacté par le projet	27
4.2	Analyse des impacts sur les espèces et les habitats	28
5.....	Conclusion de l'évaluation des incidences sur le site Natura 2000	32

Table des tableaux

Tableau 1 : Sites Natura 2000 environnants et justification du choix de retenu ou non.....	6
Tableau 2 : Habitats communautaires prioritaires (source : DOCOB, 2009)	13
Tableau 3 : Autres habitats communautaires (source : DOCOB, 2009)	13
Tableau 4 : Habitats communautaires retenus pour l'étude d'incidences et état de conservation (source : DOCOB et SM du Dessoubre)	25
Tableau 5 : Espèces communautaires retenues pour l'étude d'incidences et état de conservation (source : DOCOB, OFB, Fédération de la Pêche, SM du Dessoubre).....	26
Tableau 6 : Evolution des notes de l'IPR de 1995 à 2019 au niveau de la station de Saint-Hippolyte sur le Dessoubre (source : OFB)	28

Table des figures

Figure 1: Sites Natura 2000 environnants au projet.....	7
Figure 2 : Emprise du site Natura 2000 (source : DOCOB, 2009).....	8
Figure 3 : Localisation du point de rejet (à gauche) dans la faille de la Rasse (à droite)	9
Figure 4 : Traçage à la fluorescéine (zone d'injection du traceur et rejet dans la faille).....	10
Figure 5 : Localisation du Bief de Bran et des ouvrages en présence	11
Figure 6 : Grotte de résurgence	12
Figure 7 : Prise d'eau de la pisciculture.....	12
Figure 8 : Vue à l'aval du seuil vers le Dessoubre (lit à sec).....	12
Figure 9 : Confluence avec le Dessoubre.....	12
Figure 10 : Vue de la grotte de résurgence vers le seuil et la prise d'eau	12
Figure 11 : Localisation de l'Erblaie d'intérêt communautaire (source : SM du Dessoubre)	17
Figure 12 : Localisation des stations suivies par la Fédération de Pêche du Doubs en 2019.....	18
Figure 13 : Localisation de la station "Aval Séminaire Consolation" (source : Fédération de Pêche du Doubs)	19
Figure 14 : Résultat de l'inventaire réalisé en 2019 sur la station " Le Dessoubre – Aval Séminaire Consolation" (source : Fédération de Pêche du Doubs).....	19
Figure 15 : Localisation de la station " Aval Barrage du Moulin de Belvoir " (source : Fédération de Pêche du Doubs) 20	
Figure 16 : Résultat de l'inventaire réalisé en 2019 sur la station " Le Dessoubre – Aval Séminaire Consolation"	20
Figure 17 : Localisation de la station " Amont Moulin du dessus " (source : Fédération de Pêche du Doubs).....	21
Figure 18 : Résultat de l'inventaire réalisé en 2019 sur la station " Le Dessoubre – Amont Moulin du dessus »	21
Figure 19 : Localisation de la station à Saint Hippolyte (source : OFB).....	22
Figure 20 : Résultat de l'inventaire réalisé en 2019 sur la station de Saint-Hippolyte.....	22
Figure 21 : Résultat de l'inventaire réalisé en 2018 sur la station de Saint-Hippolyte.....	23
Figure 22 : Résultat de l'inventaire réalisé en 2017 sur la station de Saint-Hippolyte.....	23
Figure 23 : Répartition des habitats d'intérêt communautaire et prioritaire au niveau du point de rejet de la STEU (source : DOCOB, 2009)	24
Figure 24 : Localisation des habitats d'intérêt communautaire à proximité du milieu récepteur de la STEU (source : SM du Dessoubre, 2017).....	25
Figure 25 : Linéaire potentiellement impacté par le projet	27
Figure 26 : Courbes de restitution du traceur et du débit à l'exutoire	31

1 CADRE REGLEMENTAIRE

Natura 2000 est un réseau européen de sites naturels créé par la directive européenne 92/43/CEE dite directive « Habitats / faune / flore ». Ce texte vient compléter la directive 2009/147/EC, dite directive « Oiseaux ». Les sites du réseau Natura 2000 sont proposés par les États membres de l'Union Européenne sur la base de critères et de listes de milieux naturels et d'espèces de faune et de flore inscrits en annexes des directives.

L'article 6.3 de la directive habitats (92/43/CE du 21 mai 1992) prévoit que « *tout projet (...) susceptible d'affecter (un site Natura 2000) de manière significative, individuellement ou en conjugaison avec d'autres plans et projets, fait l'objet d'une évaluation appropriée de ses incidences sur le site eu égard aux objectifs de conservation de ce site* ».

Plusieurs textes complètent cet article pour en faciliter sa mise en pratique, que ce soit au niveau européen ou français. De manière simplifiée, les textes suivants peuvent être cités : la Directive Européenne n° 2001/42/CE du 27 juin 2001 relative à l'évaluation des incidences de certains plans et programmes sur l'environnement. En complément, les décret n° 2010-365 du 9 avril 2010 est venu préciser le contexte réglementaire lié aux études d'incidences au titre de Natura 2000.

Le présent projet est mentionné à la liste des projets qui relèvent de la liste nationale qui définit le champ d'application de l'évaluation des incidences Natura 2000. En effet, le projet s'inscrit dans le 4° de la dite liste à savoir « *Les installations, ouvrages, travaux et activités soumis à autorisation ou déclaration au titre des articles L. 214-1 à L. 214-11* ».

2 SITE NATURA 2000 CONCERNE PAR L'EVALUATION DES INCIDENCES

2.1 Justification du choix du site

2.1.1 Sites Natura 2000 environnants au projet

Au regard de la Figure 2, les sites Natura 2000 au droit ou à proximité du projet sont répertoriés dans le tableau suivant. La dernière colonne justifie le choix de retenu ou de non retenu dans la présente évaluation d'incidences de chaque site compte tenu de son lien avec le projet.

Tableau 1 : Sites Natura 2000 environnants et justification du choix de retenu ou non

Nom du site	Identifiant	Directive(s) associée(s)	Distance avec le projet (à vol d'oiseau)	Justification de retenu ou non
Vallées du Dessoubre, de la Reverotte et du Doubs	FR4312017 FR4301298	Oiseaux et Habitats	Au droit du point de rejet de la STEU	Retenu car site au droit du projet et existence d'un lien hydraulique
Réseau de cavités à Minioptères de Schreibers en Franche Comté	FR4301351	Habitats	5,6 km au nord	Non retenu car lointain et absence de lien hydraulique avec le projet
Crêt des Roches	FR4301288	Habitats	7,5 km au nord	Non retenu car lointain et absence de lien hydraulique avec le projet
Côte de Champvermol	FR4301289	Habitats	12,5 km au nord	Non retenu car lointain et absence de lien hydraulique avec le projet
Tourbière des Cerneux-Gourinots et zones humides environnantes, les Seignes des Guinots, le Verbois	FR4301287	Habitats	12,5 km au sud	Non retenu car lointain et absence de lien hydraulique avec le projet

Au niveau de la Suisse, un site est répertorié comme Site Émeraude¹ dénommé « Saint-Ursanne », il ceinture le lit mineur du Doubs de Biaufond à Saint-Ursanne. Néanmoins ce site n'est pas retenu car ce dernier se trouve bien en amont de la confluence du Doubs avec le Dessoubre.



Ce qu'il faut retenir...

La présente évaluation d'incidences Natura 2000 portera sur un site Natura 2000, à savoir « Vallées du Dessoubre, de la Reverotte et du Doubs ».

¹ Pour les États membres de l'Union européenne, les sites du Réseau Émeraude sont ceux du Réseau Natura 2000 – les deux réseaux étant parfaitement compatibles

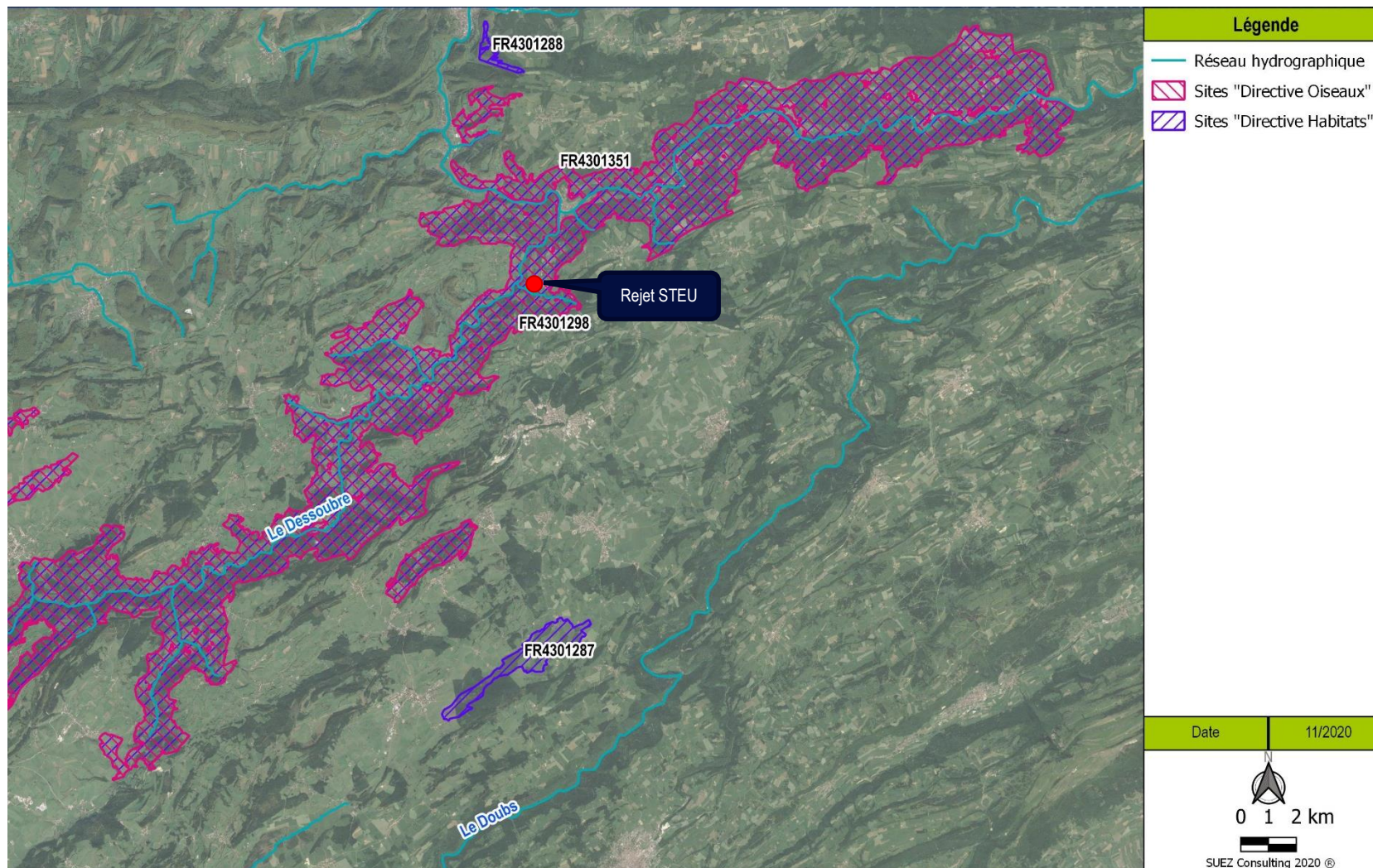


Figure 1: Sites Natura 2000 environnants au projet

2.2 Description du site « Vallées du Dessoubre, de la Reverotte et du Doubs »

Par arrêté de la commission européenne en date du 26 avril 2006, le site « Vallées du Dessoubre, de la Reverotte et du Doubs » a été retenu site d'importance communautaire pour la région biogéographique continentale. L'annexe à l'arrêté de désignation du site liste les types d'habitats naturels et les espèces de faune et de flore justifiant la désignation en site Natura 2000.

Le document d'Objectifs (DOCOB) de ce site a été validé le 29 avril 2009².

Le site se situe à l'est du département du Doubs. D'une surface de 16 271 ha, il est inscrit à la fois au titre des directives « Oiseaux 79/409/CE » et « Habitats, Faune et Flore 92/43/CEE » pour lesquelles le périmètre est identique. Ce périmètre est d'allure assez allongée (près de 50 km), selon un axe globalement orienté SO-NE, suivant le linéaire des vallées. Il s'étend aux plateaux environnants où il englobe quelques sites de zones humides et tourbières.

Le territoire est réputé pour la richesse et la qualité de ses milieux naturels, de ses paysages et pour l'aspect sauvage que ces derniers ont su conserver (BLANT, 2001). Un riche patrimoine à la fois naturel et humain y est présent, comme l'atteste le nombre important de sites avec des statuts de protection ou de reconnaissance divers.

La Figure 2 illustre l'emprise globale de la zone Natura 2000.

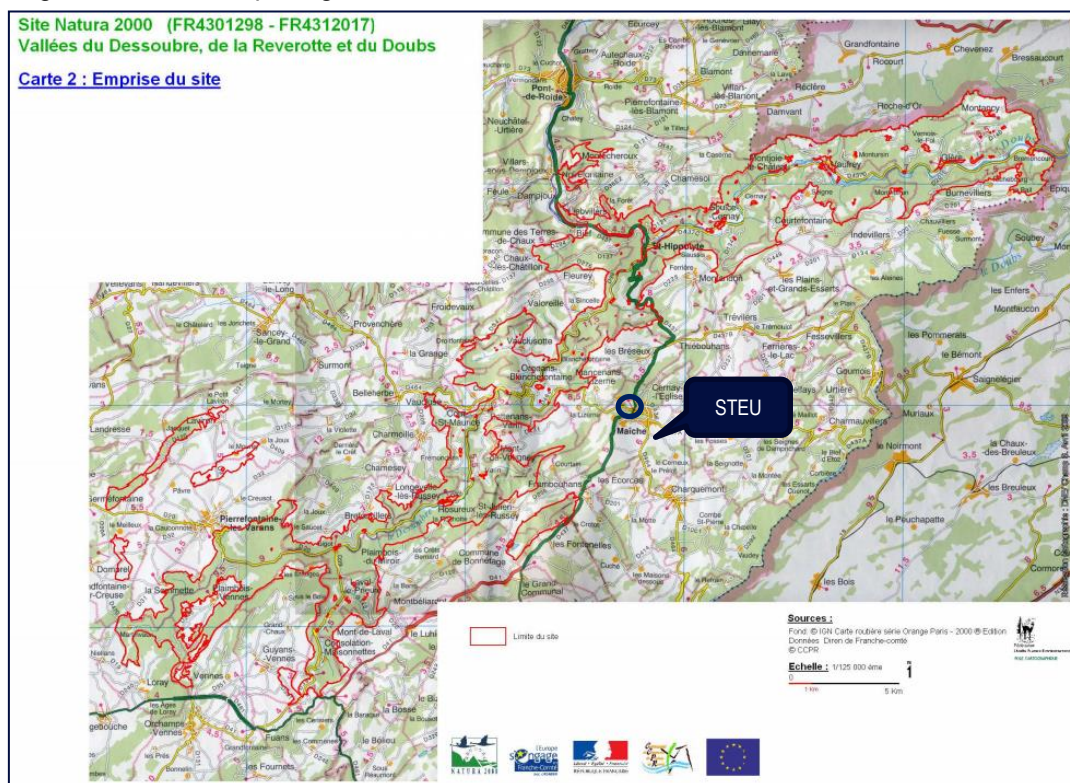


Figure 2 : Emprise du site Natura 2000 (source : DOCOB, 2009)

² Le site est actuellement en cours de fusion avec le site Natura 2000 « Tourbière des Cerneux-Gourinots, et zones humides environnantes, les Seignes des Guinots et le Verbois » pour donner le site Natura 2000 « Vallée du Dessoubre / Cerneux / Gourinots » (source : DREAL Bourgogne-Franche-Comté).

2.3 Zone d'interaction entre le projet et le site Natura 2000

2.3.1 Localisation du point de rejet de la STEU

Au niveau du plateau de Maïche, il n'existe pas de réseau hydrographique pérenne sur le secteur d'étude. De par la nature des sols, les eaux météoriques s'infiltrant et rejoignent les circulations d'eaux souterraines.

Plus précisément, le rejet des eaux traitées de la STEU se fait dans la faille de la Rasse à 450 mètres en aval de la STEU le long du chemin de la Rasse (chemin d'accès à la STEU). Les eaux traitées rejoignent ensuite le Bief de Bran, petite résurgence alimentant le Dessoubre en amont de Saint-Hippolyte.

Dans ce contexte, le point de rejet de la STEU se trouve dans le site Natura 200 cité ci-dessus.



Figure 3 : Localisation du point de rejet (à gauche) dans la faille de la Rasse (à droite)

2.3.2 Traçage des eaux usées traitées de la STEU vers le Bief de Bran

Un traçage de la faille de la Rasse a été effectué par Suez Consulting en juin 2017. Ce traçage avait pour but, dans un premier temps de valider l'exutoire majoritaire de la STEU et dans un second temps d'évaluer par temps sec la proportion d'eau en provenance de la STEU de Maïche.



Figure 4 : Traçage à la fluorescéine (zone d'injection du traceur et rejet dans la faille)

Ce traçage a mis en évidence les éléments suivants :

- Le début de la restitution a été enregistré à partir de 6 jours (pic après 7 jours) en période de temps sec ;
- L'enregistrement a permis de retrouver plus de 90 % de la concentration du traceur initial.

Ce qu'il faut retenir...

Le Bief de Bran est l'exutoire majoritaire des eaux usées traitées de la STEU. Le rejet n'est donc quasiment pas diffus. De plus, les eaux traitées rejetées au niveau de la STEU parviennent au Bief de Bran environ 7 jours après en période de temps sec (à noter que cette durée peut être largement raccourcie en temps de pluie).

2.3.3 Description du milieu récepteur et de ses environs

Le Bief de Bran est un petit ruisseau à écoulement torrentiel qui prend sa source au niveau de la résurgence des eaux issues du réseau karstique. De faible longueur (quelques dizaines de mètre). Son lit mineur présente une largeur voisine de 5 m dans sa partie aval.

En parcourant le long de son lit, on notera la présence d'un seuil qui permet d'alimenter une salmoniculture via une prise d'eau. Le cours d'eau se jette ensuite dans le Dessoubre en amont de Saint-Hippolyte.

A noter qu'en période d'étiage, la partie en aval du seuil est à sec car la quasi-totalité des eaux est tirée par la prise d'eau pour alimenter la pisciculture.

Enfin, d'après le porter à connaissance établi en 2017 par le Syndicat Mixte du Dessoubre (animateur Natura 2000), le Bief de bran est **apiscicole**.

Le schéma ainsi que les photos ci-dessous (prises sur le terrain en juin 2017) permettent de localiser les différents ouvrages et de visualiser le Bief de bran de la résurgence jusqu'à sa confluence avec le Dessoubre).



Figure 5 : Localisation du Bief de Bran et des ouvrages en présence



Figure 6 : Grotte de résurgence



Figure 7 : Prise d'eau de la pisciculture



Figure 8 : Vue à l'aval du seuil vers le Dessoubre
(lit à sec)



Figure 9 : Confluence avec le Dessoubre



Figure 10 : Vue de la grotte de résurgence vers le seuil et la prise d'eau

3 COMPOSITION DU SITE NATURA 2000

3.1 Données d'inventaire issues du DOCOB (2009)

3.1.1 Habitats communautaires (An. I)

3.1.1.1 Habitats prioritaires

Les habitats communautaires prioritaires du site Natura 2000 sont présentés dans le tableau suivant :

Tableau 2 : Habitats communautaires prioritaires (source : DOCOB, 2009)

Habitats naturels d'intérêt communautaire	Code européen N2000	Surface (ha) et % du site
Pelouses pionnières des dalles calcaires planitiaires et collinéennes	6110-1*	0,07
Végétation des tourbières hautes actives	7110-1*	0,41
Communautés des sources et suintements carbonatés	7220-1*	0,51
Éboulis calcaires collinéens à montagnards ombragés, de la moitié Est de la France	8160-3*	0,25
Érableaies à Scolopendre et Lunaire des pentes froides à éboulis grossiers	9180-4*	10,88 (0,07 %)
Érableaies à Corydale et Moschatelline de vallées ou dépressions	9180-5*	0,09
Tillaies sèches à Érables sycomore et plane du Nord-Est de la France	9180-11*	83,23 (0,51 %)
Pineraies tourbeuses de Pin à crochets	91D0-3*	8,70 (0,05%)
Pessières de contact des tourbières bombées	91D0-4*	9,52 (0,06%)
Frênaies-érableaies des rivières à eaux vives sur calcaires	91E0-5*	1,05
Aulnaies-frênaies à Laîche espacée des petits ruisseaux	91E0-8*	1,13
Aulnaies à hautes herbes	91E0-11*	26,06 (0,16 %)

3.1.1.2 Autres habitats communautaires

Les autres habitats communautaires du site sont répertoriés dans le tableau suivant :

Tableau 3 : Autres habitats communautaires (source : DOCOB, 2009)

Habitats naturels d'intérêt communautaire	Code européen N2000	Surface (ha) et % du site
Eaux stagnantes à végétation vivace oligotrophique à mésotrophique planitiaire des régions continentales, des <i>Littoreletea uniflorae</i>	3130-2	0,16
Communautés à characées des eaux oligo-mésotrophes basiques	3140-1	0,23

Mise en conformité réglementaire du système d'assainissement de Maiche

Habitats naturels d'intérêt communautaire	Code européen N2000	Surface (ha) et % du site
Plans d'eau eutrophes avec végétation enracinée avec ou sans feuilles flottantes	3150-1	0,003
Plans d'eau eutrophes avec dominance de macrophytes libres submergés	3150-2	0,05
Rivières, canaux et fossés eutrophes des marais naturels	3150-4	0,07
Saulaies riveraines à Saule drapé des cours d'eau des Alpes et du Jura	3240-1	Donnée non disponible
Rivières à Renoncules oligo-mésotrophes à méso-eutrophes, neutres à basiques	3260-4	Donnée non disponible
Buxaies thermo-continentales et subatlantiques	5110-2	0,06
Junipéraies secondaires planitiaires à montagnardes à Genévrier commun	5130-2	0,19
Pelouses calcicoles subatlantiques des mésoclimats froids de l'Est	6210-10	0,14
Pelouses calcicoles mésophiles de l'Est	6210-15	12,73 (0,08 %)
Pelouses calcicoles acidiclinales de l'Est	6210-17	0,41
Pelouses calcicoles et marnicoles à tendance continentale	6210-21	2,15 (0,01 %)
Pelouses calcicoles mésoxérophiles à tendance continentale	6210-24	13,64 (0,08 %)
Pelouses calcicoles xérophiles continentales des corniches arides du Jura	6210-34	0,72
Prés humides oligotrophiques sur sols paratourbeux basiques, submontagnards à montagnards continentaux	6410-3	44,50 (0,27 %)
Moliniaies acidiphiles subatlantiques à précontinentales	6410-13	0,23
Mégaphorbiaies mésotrophes collinéennes	6430-1	0,80
Mégaphorbiaies mésotrophes montagnardes	6430-2	7,03 (0,04 %)
Mégaphorbiaies à Pétasite hybride	6430-3	0,85
Mégaphorbiaies eutrophes des eaux douces	6430-4	1,42
Végétations des lisières forestières nitrophiles, hygroclines, héliophiles à semi-héliophiles	6430-6	4,47 (0,03 %)
Végétations des lisières forestières nitrophiles, hygroclines, semisciaphiles à sciaphiles	6430-7	Donnée non disponible
Prairies fauchées collinéennes à submontagnardes, mésophiles, mésotrophiques	6510-5	1,74 (0,01 %)
Prairies fauchées collinéennes à submontagnardes, mésophiles, mésotrophiques et basophiles	6510-6	41,39 (0,25 %)
Prairies fauchées collinéennes à submontagnardes eutrophiques	6510-7	1275,36 (7,84 %)
Tourbières de transition et tremblants	7140-1	0,44
Végétation des bas-marais neutro-alcalins	7230-1	0,32
Éboulis calcaires montagnards à subalpins à éléments moyens et gros des Alpes et du Jura	8120-5	0,46
Éboulis calcaires collinéens à montagnards à éléments moyens et gros, du Jura	8130-2	0,42

Habitats naturels d'intérêt communautaire	Code européen N2000	Surface (ha) et % du site
Falaises calcaires ensoleillées de la Bourgogne, du Jura et des Préalpes	8210-11	0,56
Falaises calcaires montagnardes à subalpines riches en mousses et en fougères, des Alpes et du Jura	8210-17	0,87
Rivières souterraines, zones noyées, nappes phréatiques fond de vallée	8410-4	Donnée non disponible
Hêtraies, hêtraies-sapinières acidiphiles de l'étage montagnard inférieur	9110-2	Donnée non disponible
Hêtraies-sapinières acidiphiles de l'étage montagnard moyen	9110-3	Donnée non disponible
Hêtraies-chênaies à Aspérule odorante et Mélisse uniflore	9130-5	267,18 (1,64 %)
Hêtraies-chênaies à Paturin de Chaix	9130-6	0,64
Hêtraies, hêtraies-sapinières acidiphiles à Millet diffus	9130-7	34,87 (0,21 %)
Hêtraies à Tilleul d'ubac sur sol carbonaté	9130-8	142,99 (0,88 %)
Hêtraies, hêtraies-sapinières calciclines	9130-9	58,69 (0,36 %)
Sapinières-hêtraies à Dentaire pennée	9130-12	19,79 (0,12 %)
Sapinières-hêtraies à Prêle des bois	9130-13	6,80 (0,04 %)
Hêtraies-chênaies collinéennes à Laïche blanche	9150-2	2,98 (0,02 %)
Hêtraies, hêtraies-sapinières montagnardes à Laïche blanche	9150-3	Donnée non disponible
Hêtraies à Sesslerie bleue	9150-4	27,34 (0,17 %)
Hêtraies et hêtraies-sapinières montagnardes à If	9150-5	0,20
Chênaies pédonculées ou chênaies-charmaies subatlantiques et médio-européennes du <i>Carpinion betuli</i>	9160-(1?)	Donnée non disponible

3.1.2 Espèces communautaires (An. II)

36 espèces animales d'intérêt communautaire inscrites à l'annexe II sont présentes, au vu des connaissances actuelles, sur le site :

- 5 invertébrés : Leucorrhine à gros thorax (*Leucorrhinia pectoralis*), Agrion de Mercure (*Coenagrion mercuriale*), Cuivré des marais (*Lycaena dispar*), Cuivré de la Bistorte (*Lycaena helle*), Damier de la succise (*Euphydryas aurinia*) ;
- 1 crustacé décapode : Ecrevisse à pattes blanches (*Austropotamobius pallipes*) ;
- 5 poissons : Chabot (*Cottus gobio*) ; Apron du Rhône (*Zingel asper*), Blageon (*Leuciscus souffia*), Toxostome (*Chondrostoma toxostoma*), Lamproie de Planer (*Lampetra planeri*) ;
- 2 amphibiens : Triton crêté (*Triturus cristatus*), Sonneur à Ventre Jaune (*Bombina variegata*) ;
- 8 mammifères : Petit Rhinolophe (*Rhinolophus hipposideros*), Grand Rhinolophe (*Rhinolophus ferrumequinum*), Barbastelle d'Europe (*Barbastella barbastellus*), Minioptère de Schreibers (*Miniopterus schreibersii*), Vespertillon à oreilles échancrées (*Myotis*)

emarginatus), Verspertillon de Beschtein (*Myotis beschtein*), Grand Murin (*Myotis myotis*), Lynx boréal (*Lynx lynx*) ;

- 15 espèces d'oiseaux : Bondrée apivore (*Pernis apivorus*), Milan noir (*Milvus migrans*), Milan royal (*Milvus milvus*), Busard Saint-Martin (*Circus cyaneus*), Balbuzard pêcheur (*Pandion haliaetus*), Faucon pèlerin (*Falco peregrinus*), Gêlinotte des bois (*Bonasa bonasia*), Grand-Duc d'Europe (*Bubo bubo*), Chouette de Tengmalm (*Aegolius funereus*), Martin-pêcheur d'Europe (*Alcedo atthis*), Pic cendré (*Picus canus*), Pic noir (*Dryocopus martius*), Pic mar (*Dendrocopos medius*), Alouette lulu (*Lullula arborea*), Pie-grièche écorcheur (*Lanius collurio*).

3.2 Données d'inventaires actualisées

Pour actualiser l'état des lieux du DOCOB, différents organismes ont été contactés, à savoir : le Syndicat Mixte du Dessoubre (animateur Natura 2000), l'Office Français de la Biodiversité (OFB) ainsi que la Fédération de Pêche du Doubs. Les données sont synthétisées dans les différents paragraphes ci-dessous. L'ensemble des documents collectés est disponible en annexe.

3.2.1 Données issues de l'animateur N2000 (2017)

Un porter à connaissance a été réalisé en 2017 par le Syndicat Mixte du Dessoubre (animateur Natura 2000) dans le secteur du projet. Ce rapport fait état des éléments suivants :

- La présence d'un habitat d'intérêt communautaire dans le secteur où s'écoule le Bief de Bran de sa résurgence à sa confluence avec le Dessoubre. Il s'agit de **l'Érable à Scolopendre et Lunaire des pentes froides à éboulis grossiers 9180-4***. Ce rapport précise que cet habitat est un habitat humide fragile d'intérêt fort qu'il convient de préserver de tout éventuel projet d'aménagement susceptible de modifier son peuplement ou les composantes hydrologiques du terrain. Une cartographie des habitats d'intérêt communautaire au droit du Bief de Bran a également été fournie.

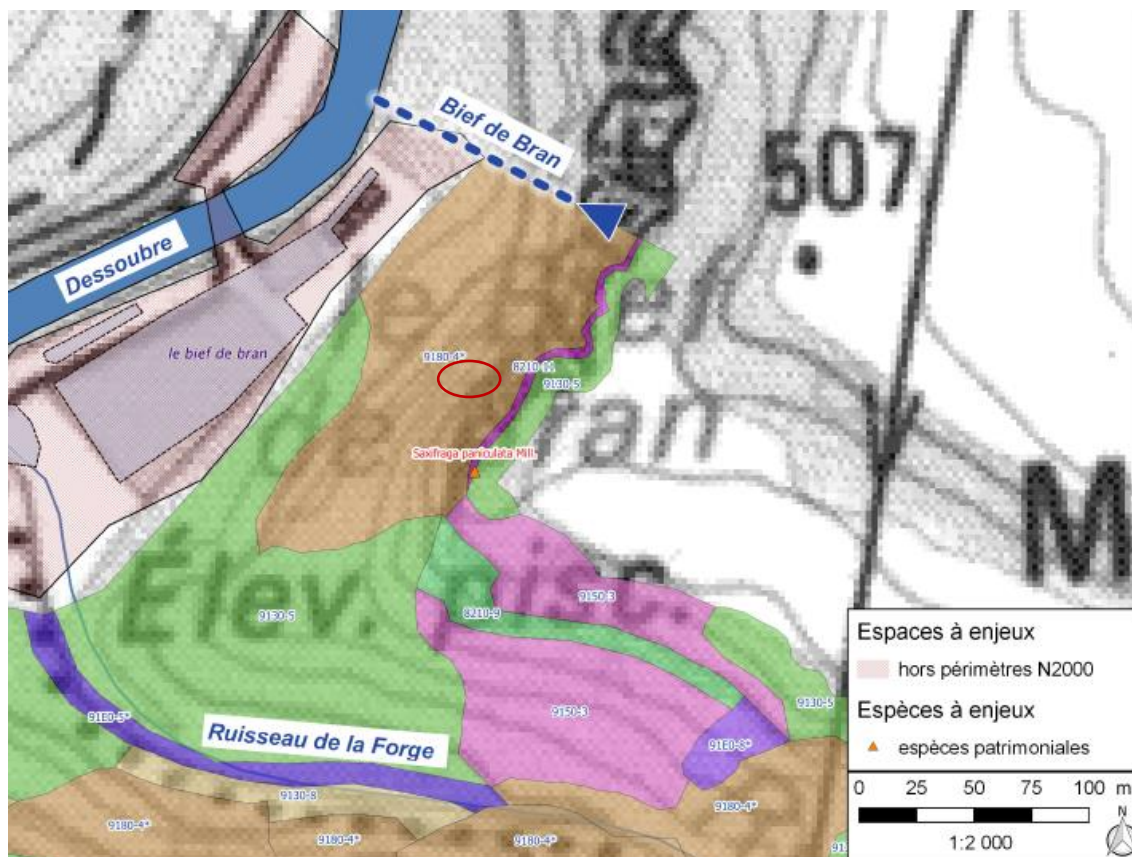


Figure 11 : Localisation de l'Erablelaie d'intérêt communautaire (source : SM du Dessoubre)

- Le Bief de Bran est apiscicole, en revanche les 3 espèces d'intérêt communautaire présentes dans le lit du Dessoubre au niveau de la confluence (Blageon, Chabot, Lamproie de Planer) , ainsi que le Toxostome dans le Doubs (tout comme les autres espèces aquatiques) sont susceptibles d'être affectées par la qualité des rejets issus du Bief de Bran. Ce point est évoqué dans le rapport de l'étude piscicole menée en 2009 (disponible en annexe du porter à connaissance).

3.2.2 Données issues de la Fédération de Pêche du Doubs

En avril 2020, la Fédération de Pêche a été contactée afin de pouvoir disposer de données piscicoles plus récentes. Des données d'inventaire piscicole de 2019 ont été transmises sur trois stations qui font l'objet d'une campagne d'inventaires chaque année depuis 2014. Ces trois stations sont toutes en amont du Bief de Bran à savoir :

- Le Dessoubre – Aval Séminaire Consolation (notée 1 sur la figure ci-dessous) ;
- Le Dessoubre – Aval Barrage du Moulin de Belvoir (notée 2) ;
- Le Dessoubre – Amont Moulin du Dessus (notée 3).

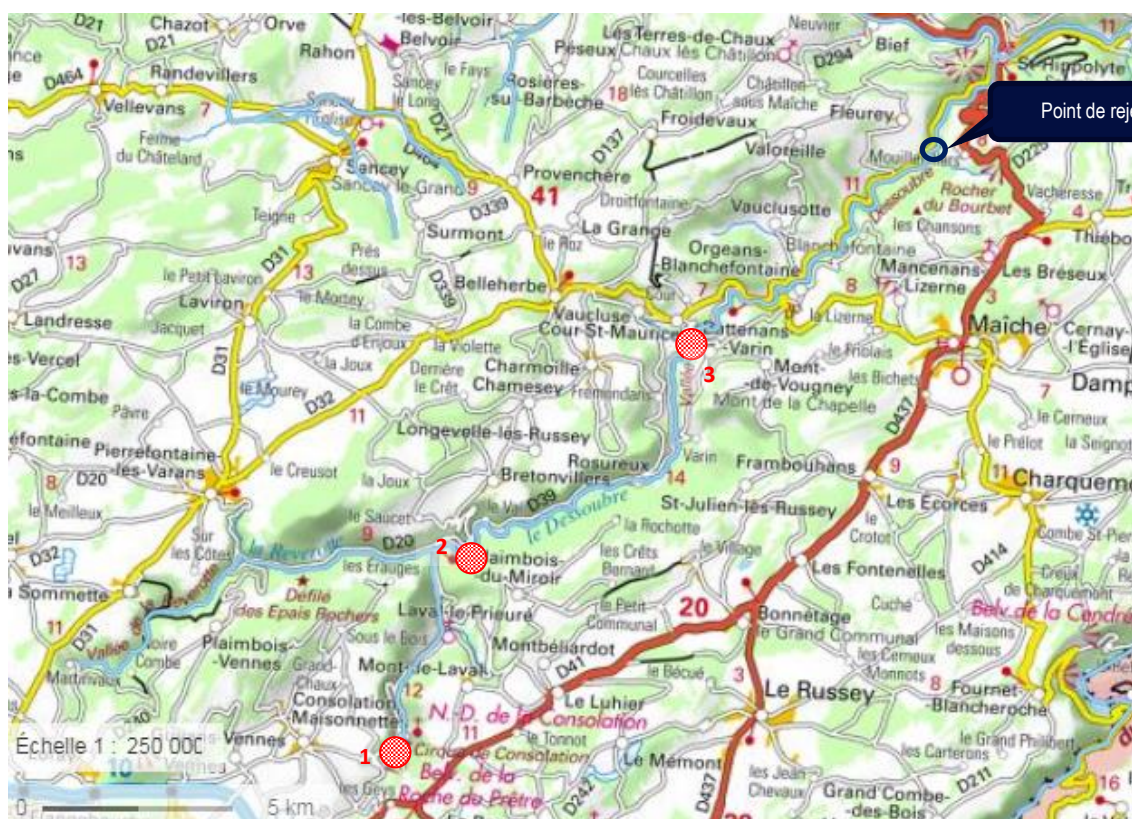


Figure 12 : Localisation des stations suivies par la Fédération de Pêche du Doubs en 2019

3.2.2.1 Station « Dessoubre - Aval Séminaire Consolation »

La station sur le Dessoubre dite « Aval Séminaire Consolation » est située sur la commune de Consolation-Maisonnettes à 900 m de la source du Dessoubre et à plus de 30 km en amont du Bief de Bran.

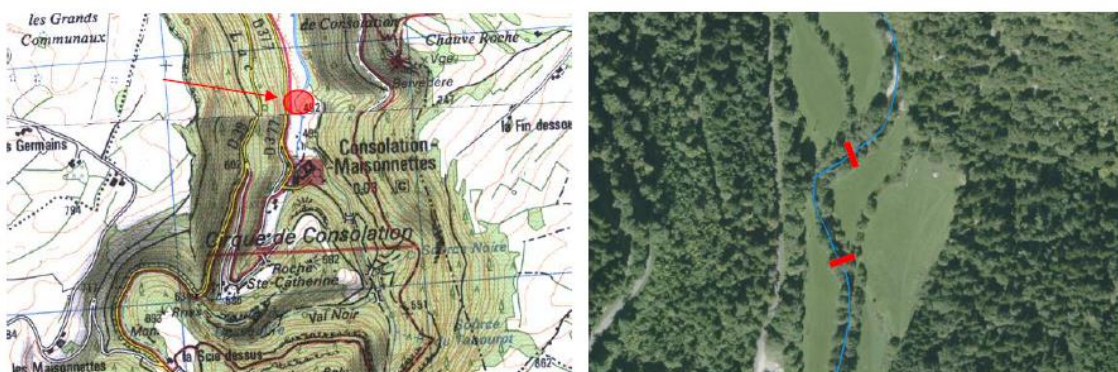


Figure 13 : Localisation de la station "Aval Séminaire Consolation" (source : Fédération de Pêche du Doubs)

Des inventaires ont été effectués sur cette station au cours du mois de juillet 2019 sur la base de trois passages successifs (P1 à P3).

Les espèces qui ont été recensées sont les suivantes :

- Chabot (CHA) ;
- Truite Fario (TRF).

Informations inventaire 2019												
Date inventaire		08/07/2019		Longueur pêchée (m)		134						
Nombre d'anodes		3		Largeur moyenne en eau (m)		9,3						
Nombre de passages successifs		3		Surface pêchée (m²)		1246						

Résultats inventaire 2019												
Espèces	Données brutes (effectifs)					Estimations stocks en place - Carl & Strub						
	P1	P2	P3	Total	Efficacité	Effectifs	IC 5%	Densités (ind/10a)	CAN (/5)	Biomasses (Kg/ha)	CAP (/5)	CA (/5)
CHA	338	177	137	652	0,52	849	83,5	681,4	5	31,5	4	4
TRF	435	69	29	533	0,82	537	4,5	431,0	5	262,4	5	5
Total	773	246	166	1185	-	1386	-	1112,4	-	293,9	-	-

Figure 14 : Résultat de l'inventaire réalisé en 2019 sur la station " Le Dessoubre – Aval Séminaire Consolation" (source : Fédération de Pêche du Doubs)

3.2.2.2 Station « Dessoubre - Aval Barrage du Moulin de Belvoir »

La station sur le Dessoubre dite « Aval Barrage du Moulin de Belvoir » est située sur les communes de Plaimbois-du-Miroir/Bretonvillers à 7,4 km de la source et à environ 20 km en amont du Bief de Bran.

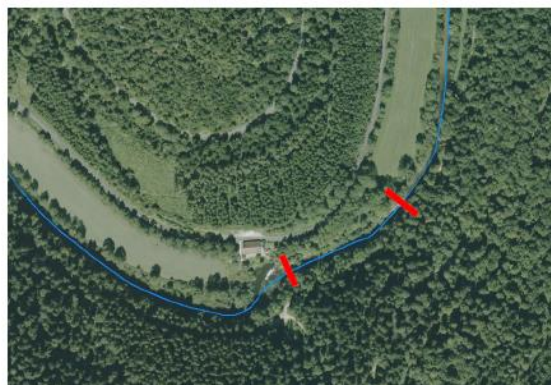
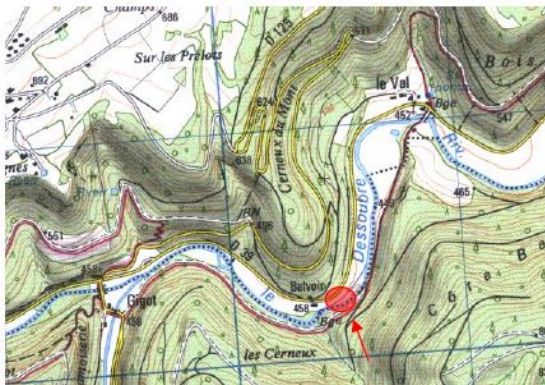


Figure 15 : Localisation de la station " Aval Barrage du Moulin de Belvoir " (source : Fédération de Pêche du Doubs)

Des inventaires ont été effectués sur cette station au cours du mois de juillet 2019 sur la base de trois passages successifs (P1 à P3).

Les espèces qui ont été recensées sont les suivantes :

- Chabot (CHA) ;
- Loche Franche (LOF) ;
- Ombre commun (OBR) ;
- Truite Fario (TRF) ;
- Vairon (VAI).

Informations inventaire 2019									
Date inventaire				16/07/2019		Longueur pêchée (m)		160	
Nombre d'anodes				6		Largeur moyenne en eau (m)		14,5	
Nombre de passages successifs				3		Surface pêchée (m²)		2320	

Résultats inventaire 2019													
Espèces	Données brutes (effectifs)					Estimations stocks en place - Carl & Strub						Taille min-max (mm)	
	P1	P2	P3	Total	Efficacité	Effectifs	IC 5%	Densités (ind/10a)	CAN (/5)	Biomasses (Kg/ha)	CAP (/5)		CA (/5)
CHA	813	318	197	1328	0,61	1477	46,0	636,6	5	41,4	5	5	31-116
LOF	0	1	0	1	-	1	0,0	0,4	p	0,0	p	p	96-96
OBR	118	20	16	154	0,77	157	4,3	67,7	5	60,7	4	4	45-429
TRF	455	56	27	538	0,85	541	3,9	233,2	4	139,9	4	4	51-375
VAI	299	87	51	437	0,68	460	14,4	198,3	2	3,2	1	1	32-85
Total	1685	482	291	2458	-	2636	-	1136,2	-	245,2	-	-	-

Figure 16 : Résultat de l'inventaire réalisé en 2019 sur la station " Le Dessoubre – Aval Séminaire Consolation "

3.2.2.3 Station « Dessoubre - Amont Moulin du dessus »

La station sur le Dessoubre dite « Amont Moulin du dessus » est située sur les communes de Vacluse/Battenans-Varin à 17,6km de la source et à environ 12km en amont du Bief de Bran.

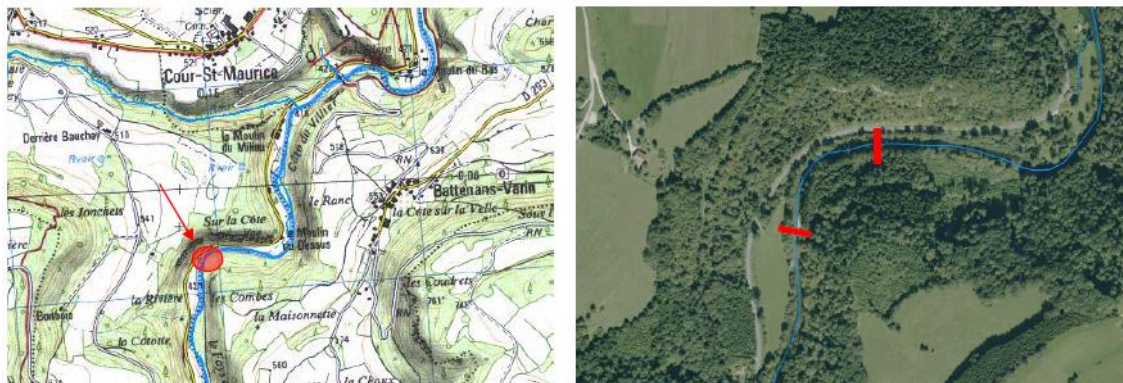


Figure 17 : Localisation de la station " Amont Moulin du dessus " (source : Fédération de Pêche du Doubs)

Des inventaires ont été effectués sur cette station au cours du mois de juillet 2019 sur la base de trois passages successifs (P1 à P3).

Les espèces qui ont été recensées sont les suivantes :

- Blageon (BLN) ;
- Chabot (CHA) ;
- Chevaïne (CHE) ;
- Loche Franche (LOF) ;
- Ombre commun (OBR) ;
- Truite Fario (TRF) ;
- Vairon (VAI) ;
- Ecrevisse de la côte Pacifique (PFL).

Informations inventaire 2019														
Date inventaire		16/07/2019				Longueur pêchée (m)				160				
Nombre d'anodes		6				Largeur moyenne en eau (m)				15,0				
Nombre de passages successifs		3				Surface pêchée (m²)				2400				
Résultats inventaire 2019														
Espèces	Données brutes (effectifs)					Estimations stocks en place - Carl & Strub								Taille min-max (mm)
	P1	P2	P3	Total	Efficacité	Effectifs	IC 5%	Densités (ind/10a)	CAN (/5)	Biomasses (Kg/ha)	CAP (/5)	CA (/5)		
BLN	7	14	5	26	0,27	41	24,7	17,1	1	0,5	p	p	53-95	
CHA	244	110	69	423	0,58	487	33,6	202,9	3	11,6	3	3	27-94	
CHE	3	0	0	3	1,00	3	0,0	1,3	p	8,4	1	p	370-415	
LOF	388	91	57	536	0,72	555	12,0	231,3	2	5,5	1	1	21-98	
OBR	84	34	18	136	0,62	148	11,8	61,7	5	15,1	2	2	43-315	
TRF	224	44	33	301	0,74	310	8,0	129,2	3	75,9	3	3	55-432	
VAI	2618	1261	705	4584	0,57	5286	113,1	2202,5	5	29,1	4	4	17-86	
PFL	4	8	10	22	0,18	66	71,8	27,5	-	11,8	-	-	62-132	
Total	3568	1554	887	6009	-	6830	-	2846,0	-	146,1	-	-	-	

Figure 18 : Résultat de l'inventaire réalisé en 2019 sur la station " Le Dessoubre – Amont Moulin du dessus »

3.2.3 Données issues de l'OFB

En mai 2020, l'OFB a été contactée afin de récupérer les données piscicoles sur la station sur le Dessoubre située à Saint Hippolyte, à 3km en aval du Bief de Bran.

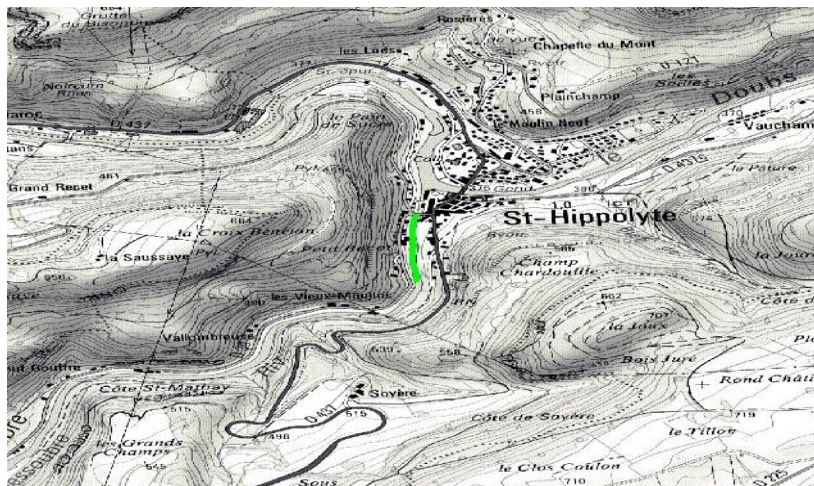


Figure 19 : Localisation de la station à Saint Hippolyte (source : OFB)

Les espèces inventoriées sur la station sont présentées ci-dessous sur les années 2017, 2018 et 2019. Le protocole de pêche utilisée est la pêche partielle par points (grand milieu).

Surface prospectée : 937.50 m² Temps total de pêche : 68 min	Effectif par type de point	Densité numérique par hectare*	% de l'effectif*	Poids (g)*	Densité pondérale par hectare *	% du poids*
Espèces	Standards					
BLN Blageon	2	21.3	0.4	5	53.3	0.1
CHA Chabot	4	42.7	0.8	23	245.3	0.6
CYP Cyprinidés	154	1642.7	30.3	32	341.3	0.8
LOF Loche franche	70	746.7	13.8	151	1610.7	3.7
OBR Ombre commun	1	10.7	0.2	269	2869.3	6.6
TRF Truite de rivière	21	224.0	4.1	3232	34474.7	79.5
VAI Vairon	256	2730.7	50.4	351	3744.0	8.6
Total :	508	5418.7	100.0	4063	43338.7	100.0

Figure 20 : Résultat de l'inventaire réalisé en 2019 sur la station de Saint-Hippolyte

Mise en conformité réglementaire du système d'assainissement de Maiche

Surface prospectée : 937.50 m ² Temps total de pêche : 70 min	Effectif par type de point					
Espèces	Standards	Densité numérique par hectare*	% de l'effectif*	Poids (g)*	Densité pondérale par hectare *	% du poids*
BAF Barbeau fluviatile	2	21.3	0.6	3002	32021.3	24.4
BLN Blageon	2	21.3	0.6	5	53.3	0.0
CHA Chabot	10	106.7	3.2	93	992.0	0.8
CHE Chevaine	2	21.3	0.6	2665	28426.7	21.7
GOU Goujon	5	53.3	1.6	121	1290.7	1.0
LOF Loche franche	59	629.3	18.6	168	1792.0	1.4
OBR Ombre commun	7	74.7	2.2	843	8992.0	6.9
TRF Truite de rivière	24	256.0	7.6	4819	51402.7	39.2
VAI Vairon	206	2197.3	65.0	585	6240.0	4.8
Total :	317	3381.3	100.0	12301	131210.7	100.0

* calculé à partir des points standards

Figure 21 : Résultat de l'inventaire réalisé en 2018 sur la station de Saint-Hippolyte

Surface prospectée : 937.50 m ² Temps total de pêche : 75 min	Effectif par type de point					
Espèces	Standards	Densité numérique par hectare*	% de l'effectif*	Poids (g)*	Densité pondérale par hectare *	% du poids*
CHA Chabot	8	85.3	1.3			
CHE Chevaine	8	85.3	1.3			
LPP Lamproie de planer	3	32.0	0.5			
LOF Loche franche	95	1013.3	15.2	211	2250.7	25.3
OBR Ombre commun	25	266.7	4.0			
TRF Truite de rivière	16	170.7	2.6			
VAI Vairon	470	5013.3	75.2	623	6645.3	74.7
Total :	625	6666.7	100.0	834	8896.0	100.0

Figure 22 : Résultat de l'inventaire réalisé en 2017 sur la station de Saint-Hippolyte

3.3 Habitats et espèces susceptibles d'être impactés par le projet

L'analyse du DOCOB précisant les habitats et les espèces d'intérêt communautaire, les inventaires des données disponibles, la biologie des espèces concernées, permettent d'identifier les habitats et les espèces susceptibles d'être impactés par le projet.

3.3.1 Habitats retenus et état de conservation actuel

Les habitats rencontrés à proximité du Bief de Bran, à sa confluence avec le Dessoubre et sur le Dessoubre aval ont été analysés à l'aide de la cartographie des habitats communautaires disponible dans le DOCOB ainsi que la cartographie fournie par le Syndicat Mixte du Dessoubre :

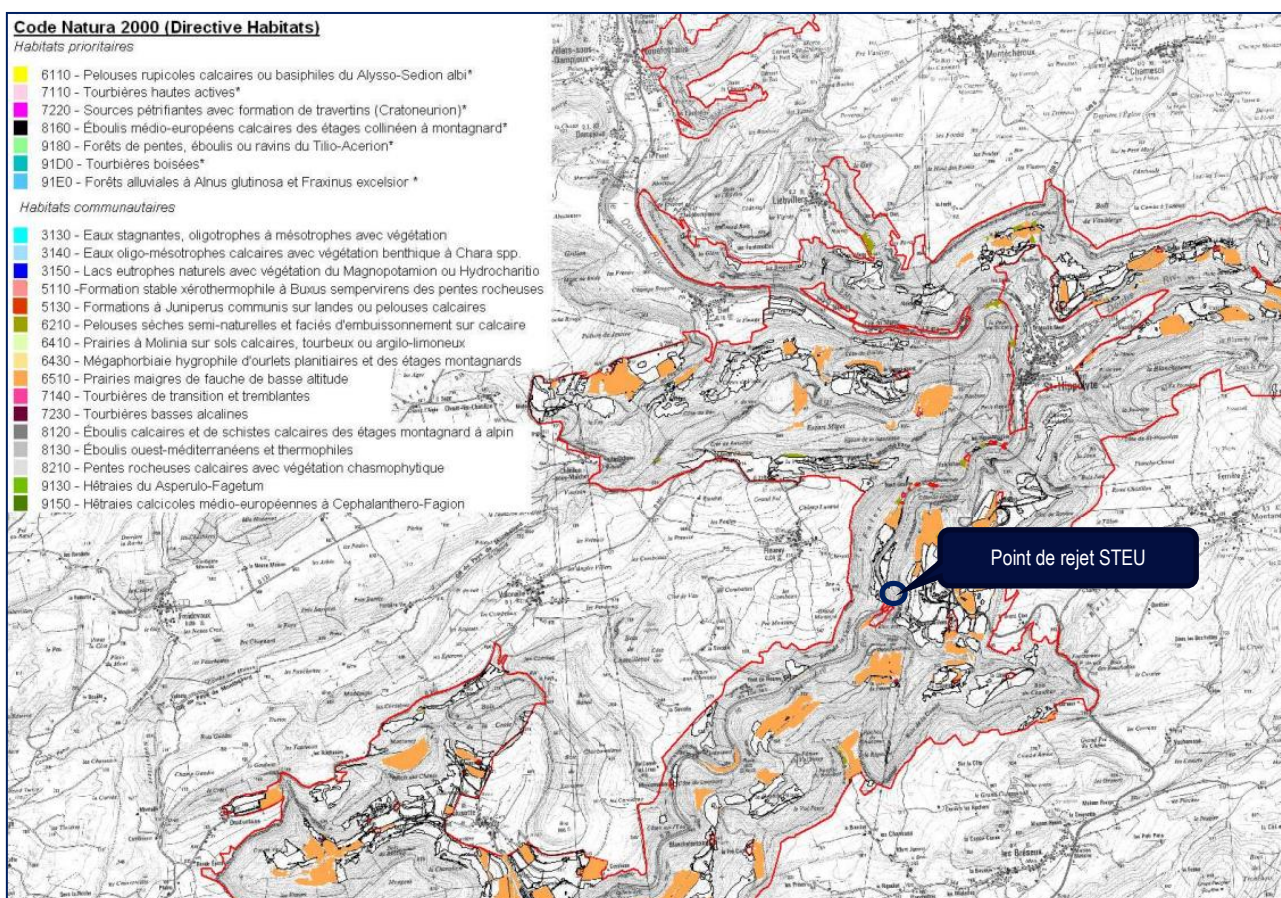


Figure 23 : Répartition des habitats d'intérêt communautaire et prioritaire au niveau du point de rejet de la STEU (source : DOCOB, 2009)

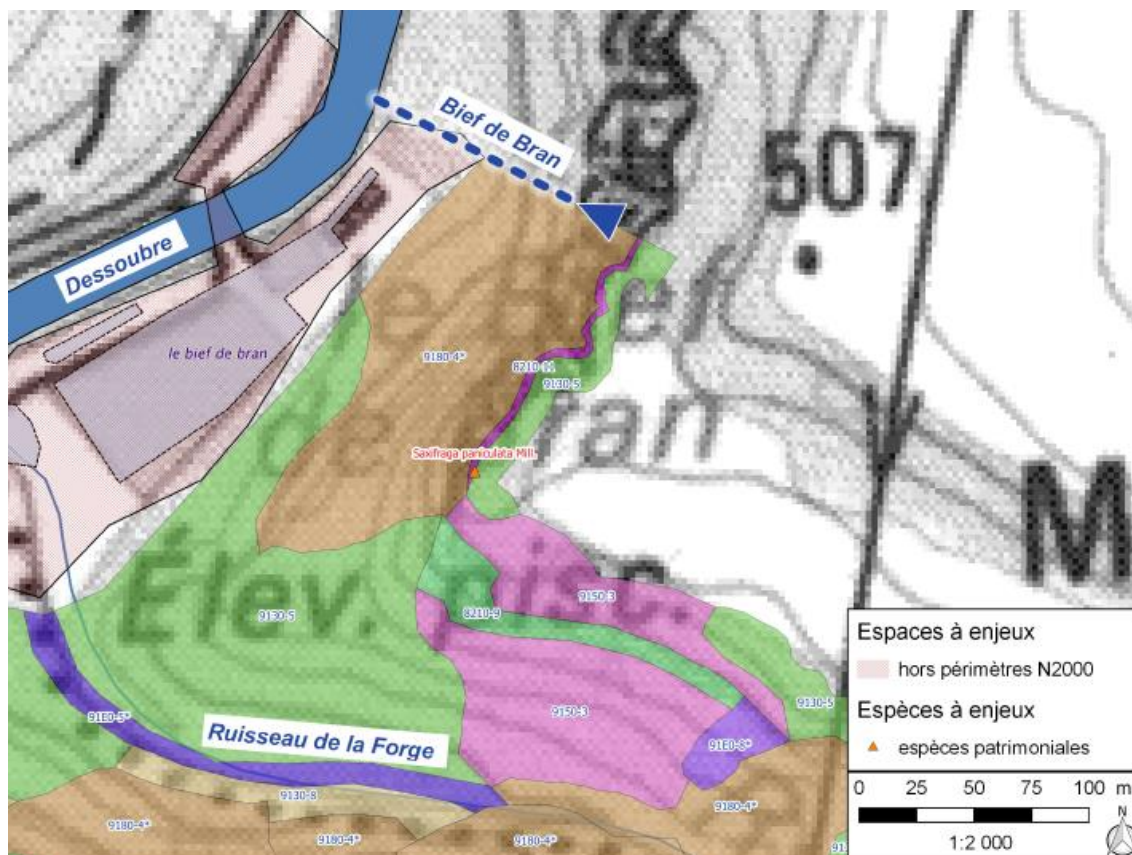


Figure 24 : Localisation des habitats d'intérêt communautaire à proximité du milieu récepteur de la STEU (source : SM du Dessoubre, 2017)

Au regard des documents présentés ci-dessus, les habitats communautaires susceptibles d'être impactés par le projet sont les habitats suivants :

Tableau 4 : Habitats communautaires retenus pour l'étude d'incidences et état de conservation (source : DOCOB et SM du Dessoubre)

Habitats naturels d'intérêt communautaire	Code européen N2000	Emplacement par rapport au projet	Principale menace	Etat de conservation
Érableaies à Scolopendre et Lunaire des pentes froides à éboulis grossiers	9180-4*	Le long du Bief de Bran (en rive gauche)	Surexploitations anciennes observées conduisant à la minéralisation de la matière organique du sol qui perd ainsi sa capacité d'alimentation en eau et ses éléments nutritifs	Favorable (état stable)
Prairies maigres de fauche de basse altitude	6510	Le long du Bief de Bran (en rive gauche)	Déprise agricole, intensification, artificialisation	Favorable à défavorable
Pelouses sèches semi-naturelles et faciès d'embuissonnement sur calcaire	6210	Le long du Dessoubre en aval de sa confluence avec le Bief de Bran	Déprise agricole, intensification, fermeture du milieu	Favorable à défavorable

3.3.2 Espèces retenues et état de conservation actuel

En **matière d'espèces**, l'exploitation de la station de traitement peut affecter de manière ponctuelle les espèces animales inféodées au milieu aquatique notamment les poissons. Les effets indirects sur les espèces sont plus difficiles à apprécier. Les effets potentiels sont exclusivement liés aux habitats des espèces qui par leurs disparitions ou modifications profondes pourraient remettre en cause la survie des espèces concernées.

Ainsi les espèces retenues par la présente étude des incidences Natura 2000 sont celles qui remplissent l'une des conditions suivantes :

- Présence avérée sur le Dessoubre (identifiée par le DOCOB) ;
- Présence dans les inventaires piscicoles effectués par l'OFB ainsi que la Fédération de Pêche ;
- Espèces citées comme à enjeux vis-à-vis du projet par le Syndicat Mixte du Dessoubre dans son Porter à Connaissance de 2017.

Dans ce cadre, les espèces retenues sont les suivantes :

Tableau 5 : Espèces communautaires retenues pour l'étude d'incidences et état de conservation (source : DOCOB, OFB, Fédération de la Pêche, SM du Dessoubre)

Espèces retenues	Conditions remplies	Etat de conservation au niveau du site Natura 2000
Chabot (<i>Cottus gobio</i>)	Présence avérée dans le Dessoubre Espèce recensée dans les inventaires piscicoles Citée par le SM du Dessoubre	Inconnu
Blageon (<i>Leuciscus souffia</i>)	Présence avérée dans le Dessoubre Espèce recensée dans les inventaires piscicoles Citée par le SM du Dessoubre	Inconnu
Lamproie de Planer (<i>Lampetra planeri</i>)	Présence avérée dans le Dessoubre Espèce recensée dans les inventaires piscicoles Citée par le SM du Dessoubre	Inconnu
Taxostome (<i>Chondrostoma toxostoma</i>)	Citée par le SM du Dessoubre	Inconnu

4 ANALYSE DE L'IMPACT DU PROJET SUR LES HABITATS ET LES ESPECES RETENUS

4.1 Linéaire de cours d'eau potentiellement impacté par le projet

Le linéaire de cours d'eau potentiellement impacté par le projet s'étend de la résurgence des eaux usées traitées dans le Bief de Bran jusqu'à la confluence du Dessoubre avec le Doubs compte tenu des hypothèses suivantes :

- Absence d'un affluent avec un débit permettant une dilution suffisante entre la confluence Bief de Bran / Dessoubre et la confluence Dessoubre / Doubs ;
- Impact négligeable voire nul dans la qualité de l'eau du Doubs compte tenu de son gabarit et de son potentiel de dilution. En effet, le Doubs à Glère (en amont de la confluence) possède un module moyen à 33 m³/s et le Dessoubre à Saint Hippolyte présente un module de 13,6 m³/s.

Le linéaire considéré est représenté en pointillés orange sur la figure suivante (environ 3,6 km).



Figure 25 : Linéaire potentiellement impacté par le projet

4.2 Analyse des impacts sur les espèces et les habitats

4.2.1 Au regard des inventaires piscicoles

4.2.1.1 Inventaires sur la station d'Hippolyte

○ Indice Poisson Rivière (IPR)

Les données collectées auprès de l'OFB sur la station de Saint-Hippolyte sur le Dessoubre (en aval du Bief de Bran) permettent de suivre l'évolution de l'Indice Poisson Rivière (IPR) de 1995 à 2019. Les notes obtenues ainsi que les classes de qualité correspondantes sont données dans le tableau suivant :

Tableau 6 : Evolution des notes de l'IPR de 1995 à 2019 au niveau de la station de Saint-Hippolyte sur le Dessoubre (source : OFB)

Date	Qualité	Note IPR	Classe de qualité
2019	Bon	13.05	2
2018	Bon	7.3	2
2017	Bon	14.16	2
2016	Bon	7.25	2
2015	Bon	6.18	2
2013	Bon	14.85	2
2012	Bon	8.84	2
2011	Bon	8.79	2
2010	Bon	6.78	2
2008	Bon	9.65	2
2007	Médiocre	17.73	3
2004	Bon	10.6	2
2000	Excellent	4.63	1
1999	Bon	13.13	2
1998	Bon	11.86	2
1996	Bon	9.66	2
1995	Bon	13.49	2

Ce qu'il faut retenir...

Au regard du tableau précédent, on constate que l'indice IPR est relativement constant au fil du temps (à l'exception de l'année 2007). L'ichtyofaune recensée dans la rivière est proche de l'état de référence qui serait ce qu'on imagine être la population piscicole qui devrait être présente s'il n'y avait pas eu d'impacts significatifs de l'homme. Cette constatation est valable avant et après la mise en route de la station en 2009, et jusqu'à aujourd'hui.

Par ailleurs, lors de la prise de contact avec l'OFB en mai 2020 (organisme en charge du suivi officiel des mortalités sur le Dessoubre), celle-ci a précisé que « *les problèmes de mortalités qui seraient survenus sur le Dessoubre sont extrinsèques au cadre de votre demande (...). La dernière pollution recensée provenait d'un déversement d'hydrocarbures (débordement lors d'une livraison de fuel) qui a rejoint le milieu naturel par le pluvial. La station d'épuration quant à elle fonctionne plutôt pas mal* ».

Ce qu'il faut retenir...

Aucune mortalité notable qui pourrait être mise en lien avec le rejet de la STEU n'a été relevée par l'OFB tant sur les espèces patrimoniales que sur les autres espèces qui sont présentes en aval du Bief de Bran.

4.2.1.2 Inventaires sur les stations en amont du Bief de Bran

La Fédération de la Pêche, interrogée en avril 2020 concernant les mortalités piscicoles sur le secteur, précise que « *des mortalités notables ont eu lieu aux printemps 2014 et 2017. La quasi-totalité des ombres adultes ont disparu des secteurs où nous menons une campagne d'inventaires chaque année depuis 2014 (3 stations : Consolation-Maisonnette, Belvoir, Moulin du Dessus ; toutes situées en amont du Bief de Bran). Le cheptel d'Ombre demeure très fragile sur la majeure partie du Dessoubre. Le phénomène est moins visible à travers nos données sur les truites selon les secteurs et malgré les observations faites sur le terrain pendant l'épisode de mortalité 2014. Toutefois la référence date de 2009 sans aucune information sur la dynamique de la population entre 2010 et 2014.*

Depuis 2014, une sorte de « mortalité de fond » est observée plus ou moins chaque année. Selon des témoignages locaux et sans préjuger de la situation réelle, il semblerait que les mortalités observées en ce moment soient plus importantes qu'en 2019 ou 2018. Ceci reste toutefois à confirmer. L'origine probable est multifactorielle combinant mauvaise qualité de l'eau (agriculture, assainissement, ...), réchauffement de l'eau, morphologie, ... ».

Ce qu'il faut retenir...

Des mortalités notamment au niveau des peuplements d'Ombre et des truites ont été observées par la Fédération de la Pêche. Néanmoins, cette mortalité semble être « de fond » et est constatée bien en amont du rejet de la STEU.

4.2.2 Au regard du fonctionnement de la pisciculture

Pour permettre de mieux évaluer les impacts sur les espèces de 1^{ère} catégorie piscicole, une recherche d'informations sur d'éventuelles défaillances de l'élevage ou de mortalité dues à une mauvaise qualité de l'eau prélevée dans le Bief de Bran a été réalisée.

Après contact avec l'OFB en mai 2020, cette dernière n'a pas relevé de problème sur la salmoniculture et précise qu'ils sont « *rapidement informés en cas de problème sur cette résurgence* ».

Ce qu'il faut retenir...

La qualité de l'eau du Bief de Bran ne semble pas être un problème pour l'élevage de poisson de 1^{ère} catégorie piscicole (population sensible aux pollutions). A ce jour, aucune incidence n'a été relevée. De plus, les espèces en élevage sont à l'aval immédiat de la résurgence des eaux usées traitées de la STEU. Autrement dit, les espèces recensées dans le Dessoubre sont encore moins exposées au rejet de la STEU étant donné la dilution qui est induite par le cours d'eau.

4.2.3 Au regard du fonctionnement de la STEU

4.2.3.1 En temps sec

L'analyse des incidences permanente réalisée (Pièce n°5 – Etude d'incidences du présent dossier) et la campagne de mesures réalisée en 2017 montrent que le rejet de la station de traitement de Maïche ne décline pas le Dessoubre et le Bief de Bran avec les rendements actuellement observés sur l'ensemble des paramètres (à l'exception du NH4 sur le Dessoubre où il est à noter le passage à une classe inférieure mais qui ne remet pas en cause le bon état écologique du cours d'eau). Par ailleurs, l'épuration des effluents de la STEU est conforme aux rendements épuratoires pour la non dégradation des milieux récepteurs. Ces rejets font également l'objet d'une autosurveillance et ne se sont pas révélés dommageables pour le site jusqu'à présent.

4.2.3.2 En temps de pluie

○ Sur le Dessoubre

L'analyse des incidences permanente réalisée (Pièce n°5 – Etude d'incidences du présent dossier) montre que le rejet de la station de traitement de Maïche ne décline pas le Dessoubre avec les rendements actuellement observés sur l'ensemble des paramètres (à l'exception du NH4 où il est à noter le passage à une classe inférieure mais qui ne remet pas en cause le bon état écologique du cours d'eau).

○ Sur le Bief de Bran

L'analyse des incidences permanente réalisée (Pièce n°5 – Etude d'incidences du présent dossier) montre que le rejet de la STEU décline le cours d'eau sur l'ensemble des paramètres à l'exception des matières en suspension. Néanmoins, le débit pris en compte en temps de pluie est de 100 l/s (débit mesuré à l'étiage lors de la campagne de mesures 2017), or ce débit est minimisé car, compte tenu de son origine karstique, le Bief de Bran répond très vite en temps de pluie et présente un potentiel de dilution bien plus important.

En effet, lors de la réalisation du traçage entre la faille de la Rasse et du Bief de Bran en juin 2017, on observe une augmentation importante du débit dans le Bief de Bran. En effet, au regard

Mise en conformité réglementaire du système d'assainissement de Maiche

de la Figure 26, le débit augmente jusqu'à 600 l/s. Ce débit a été mesuré en réponse aux événements pluvieux des 27/06 et 28/06 respectivement de 13,2 mm et 23,7mm. Il s'agit d'événement orageux représentatifs de la pluviométrie locale.

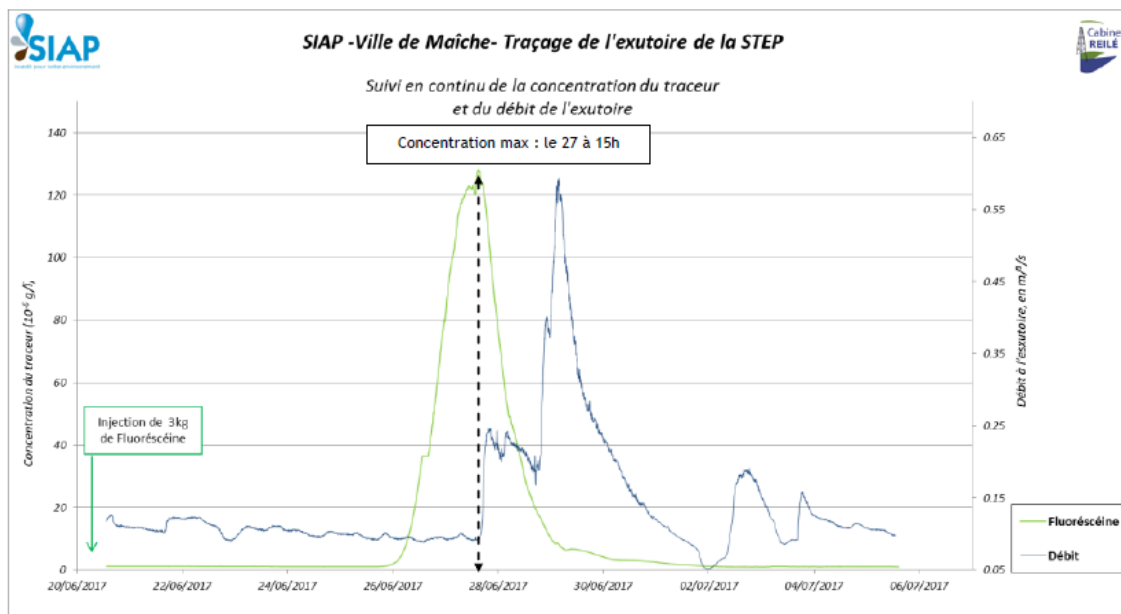


Figure 26 : Courbes de restitution du traceur et du débit à l'exutoire

Ce qu'il faut retenir...

Compte tenu de son origine karstique, le Bief de Bran répond très vite en temps de pluie et présente un potentiel de dilution important. Dans ce contexte, les impacts réels, si impacts avérés il y a, sont ici surestimés.

4.2.3.3 En situation dégradée

Afin de palier à d'éventuels dysfonctionnement et panne d'alimentation électrique de la STEU, une Analyse de Risques des Défaillances (ARD) a été réalisée. Celle-ci met en avant la nécessité de protéger le process en cas de panne électrique par temps de pluie. Dans ce cadre, il est prévu l'installation d'un groupe électrogène permettant le fonctionnement de l'installation indépendamment des conditions climatiques et de l'alimentation en énergie du site.

De ce fait, aucune incidence n'est à déplorer sur le milieu récepteur en situation dégradée, la situation dégradée n'existant plus.

4.2.4 Au regard des connaissances actuelles sur les habitats

4.2.4.1 Habitat communautaire prioritaire

L'habitat relevé aux abords du Bief de Bran est l'habitat prioritaire « Érablaies à Scolopendre et Lunaire des pentes froides à éboulis grossiers ».

Concernant la vulnérabilité de cet habitat vis-à-vis du projet (et notamment de l'augmentation des nutriments dans l'eau), le Syndicat Mixte précise que la hausse de ce paramètre pourrait « entraîner la modification des conditions édaphiques et de la physico-chimie de la station, pouvant donc induire une modification des cortèges floristiques en place. De ce fait, une perte de typicité de l'habitat serait à craindre ». Néanmoins, il rappelle que « l'habitat prioritaire est aujourd'hui considéré dans un état de conservation favorable ».

Par ailleurs, l'habitat se situe sur des pentes fortes et des éboulis et non aux abords directs du talweg du cours d'eau.



Ce qu'il faut retenir...

D'après les données collectées par le Syndicat Mixte du Dessoubre, l'état de conservation de l'Erablaie prioritaire est favorable et stable. Aucune perturbation n'est à noter depuis la mise en route de la STEU en 2009.

4.2.4.2 Habitat communautaire non prioritaire

Les prairies recensées plus haut (§3.3.1) n'ont pas été relevées dans le Porter à Connaissance du Syndicat Mixte du Dessoubre en 2017. De plus, ces habitats n'ont pas de lien hydraulique direct avec le Dessoubre et sont aujourd'hui menacés notamment par les activités liées à l'agriculture.

5 CONCLUSION DE L'EVALUATION DES INCIDENCES SUR LE SITE NATURA 2000

Au regard des éléments présentés ci-dessus, le projet n'induit pas d'incidence significative sur le site Natura 2000.